

Kortperiodisk sysselsättningsstatistik

2:a kvartalet 2013

Short-term employment 2nd quarter of 2013

I korta drag

Antalet anställda minskade inom Tillverkningsindustrin

Totalt antal anställda ökade med 1,2 procent till 4 319 700 under andra kvartalet jämfört med motsvarande kvartal 2012. I privat sektor ökade antalet anställda med 1,2 procent till 3 023 200. Antalet anställda inom Tillverkningsindustrin minskade med 2,4 procent. Den största procentuella ökningen skedde inom branschen Kultur, nöje och fritid, denna bransch ökade med 10,4 procent. Antalet anställda inom de privata tjänstenäringarna ökade med 2,3 procent.

Antalet anställda inom statlig sektor ökade

Inom offentlig sektor ökade antalet anställda med 1,2 procent under andra kvartalet jämfört med motsvarande kvartal 2012. Statlig sektor ökade med 2,0 procent, medan antalet anställda inom kommunal sektor ökade med 0,8 procent.



Linn Eriksson, SCB, tfn 019-17 61 34, fornamn.efternamn@scb.se

Statistiken har producerats av SCB, som ansvarar för officiell statistik inom området.

ISSN 1654-286X Serie AM – Arbetsmarknad. Utkom den 20 augusti 2013.

URN:NBN:SE:SCB-2013-AM63SM1303_pdf

Tidigare publicering: Se avsnittet Fakta om statistiken.

Utgivare av Statistiska meddelanden är Stefan Lundgren, SCB.

Innehåll

Statistiken med kommentarer	4
Anställda	4
Antalet anställda i privat sektor, säsongsrensats kvartal 1 1989 – kvartal 2 2013	4
Andel anställda efter sektor	5
Utveckling av antalet anställda	5
Andel offentligt anställda per län	6
Sjukfrånvaro	8
Sjukfrånvaro- och sysselsättningsutvecklingen, privat sektor	8
Sjukfrånvaron efter sektor och kön, 2:a kvartalet 2013	9
Personalomsättning i privat sektor	10
Tillsvidare nyanställda och avgångna i procent av totalt tillsvidareanställda, kvartal 1 1990 – kvartal 2 2013	10
Tabeller	11
1. Antal anställda efter sektor, kön och anställningsform, 2:a kvartalet 2013	12
2A. Antal anställda efter näringsgren. Privat sektor, 2:a kvartalet 2013	13
2B. Visstids- och tillsvidareanställda efter näringsgren. Privat sektor, 2:a kvartalet 2013	15
3. Procentuell fördelning av antalet anställda efter näringsgren och kön. Privat sektor, 2:a kvartalet 2013	17
4. Andel visstidsanställda i procent av totalt antal anställda efter näringsgren. Privat sektor, 1:a kvartalet 2003 – 2:a kvartalet 2013	18
5A. Antal anställda efter sektor och län, 2:a kvartalet 2013	19
5B. Procentuell fördelning av anställda efter län och kön, 2:a kvartalet 2013	20
5C. Antal anställda efter län och bransch. Privat sektor, 2:a kvartalet 2013	21
6. Antal anställda efter storleksklass och bransch. Privat sektor, 2:a kvartalet 2013	24
7. Index: Antal anställda efter näringsgren. Privat sektor, kvartal 1 2000 ¹ – kvartal 2 2013 (2000:1=100)	26
8. Andel sjukfrånvarande i procent efter sektor och kön. 2:a kvartalet 2013	28
9. Andel frånvarande ¹ i procent efter näringsgren och frånvarorsak. Privat sektor, 2:a kvartalet 2013.	29
10. Andel sjukfrånvarande i procent efter län. Privat sektor, 2:a kvartalet 2013	29
11. Andel frånvarande ¹ i procent av totalt antal anställda efter storleksklass, kön och frånvarorsak. Privat sektor, 2:a kvartalet 2013	30
12. Frånvaroutvecklingen efter frånvarorsak. Privat sektor, 1:a kvartalet 2002- 2:a kvartalet 2013	31
13. Antal nyanställda och avgångna efter kön och anställningsform. Privat sektor, 2:a kvartalet 2013	32

14. Andel nyanställda och avgångna med tillsvidareanställning i procent av totalt antal tillsvidareanställda efter näringsgren. Privat sektor, 2:a kvartalet 2013	32
15. Andel nyanställda och avgångna med tillsvidareanställning i procent av antal tillsvidareanställda efter storleksklass och bransch, Privat sektor, 2:a kvartalet 2013	33
16. Andel nyanställda och avgångna i procent av totalt antal tillsvidareanställda efter storleksklass och utveckling. Privat sektor, 2:a kvartalet 2013	34
Fakta om statistiken	35
Detta omfattar statistiken	35
Objekt och population	35
Statistiska mått	35
Redovisningsgrupper	35
Definitioner och förklaringar	35
Så görs statistiken	36
Urvalsundersökning	36
Datainsamling	36
Granskning	36
Statistikens tillförlitlighet	37
Urval	37
Ramtäckning	37
Mätning	37
Bortfall	37
Bearbetning	37
Modellantaganden	37
Redovisning av osäkerhetsmått	38
Bra att veta	38
Förändringar som kan påverka jämförelser	38
Ny näringsgrensindelning från och med 1:a kvartalet 2009	38
Spridning	38
Annan statistik	39
In English	40
Summary	40
List of tables	40
List of terms	41

Statistiken med kommentarer

Anställda

Den kortperiodiska sysselsättningsstatistiken avser att mäta antalet anställda kvartalsvis. Då antalet anställda varierar mycket beroende på säsong, har diagrammet nedan för första kvartalet 1989 till andra kvartalet 2013 säsongrensats.

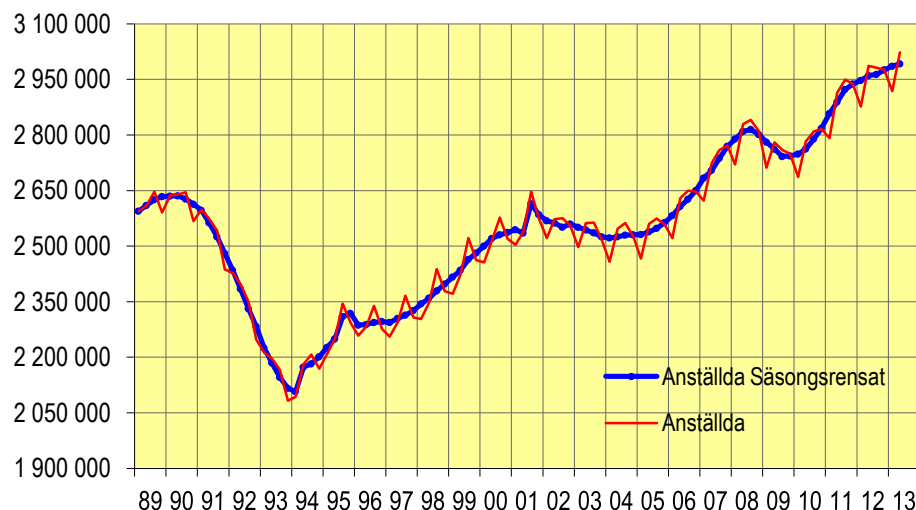
Under perioden har ett antal statligt ägda verk och landstingsverksamheter bolagiserats. För de bolagiseringarna som skett innan 2001 har antalet anställda för dessa verk återförts till privat sektor bakåt i tiden från det datum som övergången till privat sektor skedde. Antalet anställda för de statliga verken innan bolagiseringen har inhämtats ifrån Konjunkturstatistik, löner för statlig sektor.

Under första kvartalet 1994 utvidgades undersökningen med bransch A och B enligt SNI2002 (jordbruk, skogsbruk, jakt och fiske). Antalet anställda för perioden då bransch A och B ej inkluderades har hämtats från Arbetskraftsundersökningen (AKU).

Av säsongrensade data framgår att ökningen av antalet anställda har avtagit i privat sektor mellan första kvartalet 2013 och andra kvartalet 2013.

Antalet anställda i privat sektor, säsongrensat kvartal 1 1989 – kvartal 2 2013

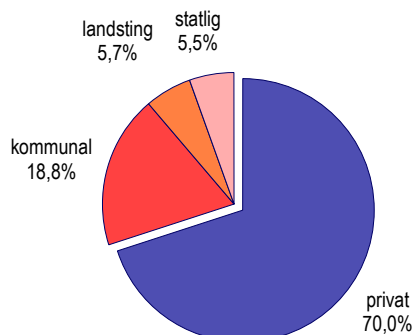
Antal anställda



Data tom kvartal 2 2013

Nedanstående diagram visar fördelningen av antalet anställda över de olika sektorerna under andra kvartalet 2013.

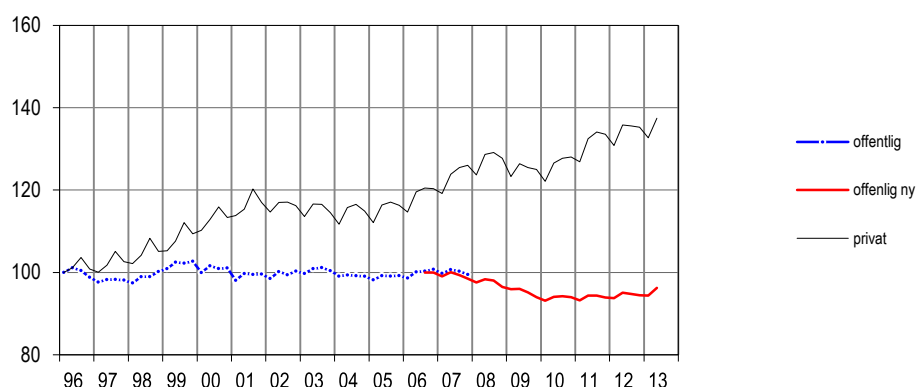
Andel anställda efter sektor



I nedanstående diagram visas hur sysselsättningsutvecklingen har varit från 1996 inom den offentliga sektorn jämfört med den privata sektorn.

Utveckling av antalet anställda

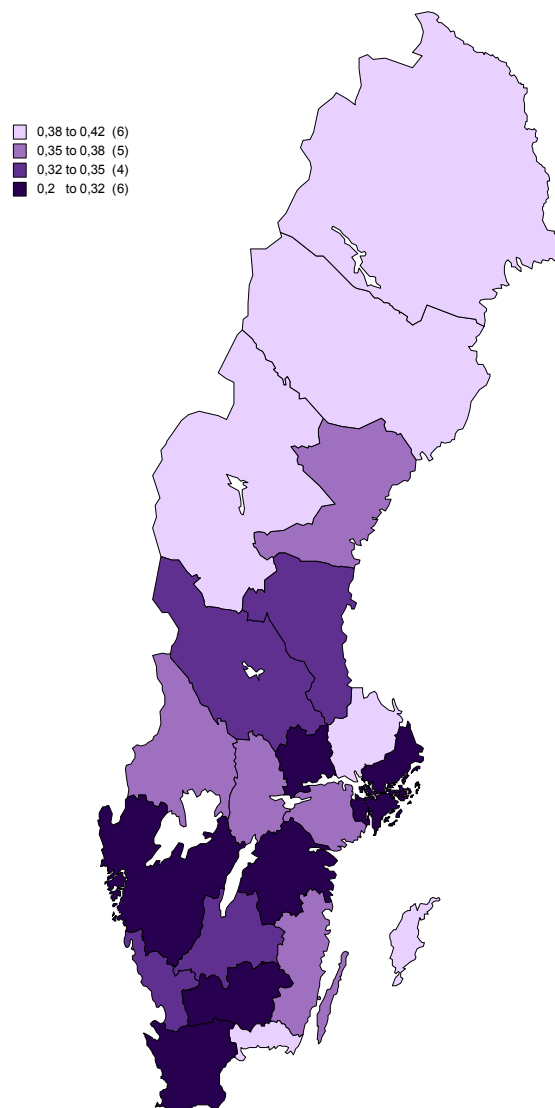
Index=100 kvartal 1-96



Data t.o.m. kvartal 2 2013

Förflyttningar av verksamhet mellan privat och offentlig sektor försvårar tolkningen av diagrammet. Första kvartalet 2000 övergick Svenska kyrkan från den offentliga sektorn till den privata sektorn (ca 23 000 anställda). Tredje kvartalet 2000 och första kvartalet 2001 räknas flera landstingsägda bolag till den privata sektorn (ca 4 000 respektive 12 000 anställda). Fr.o.m. första kvartalet 2001 räknas affärsverken samt Riksbanken till den privata sektorn (ca 16 000 anställda) och fr.o.m. andra kvartalet 2002 räknas fler landstingsägda bolag till den privata sektorn (ca 4 000 anställda). Under 2004 gick fler privata bolag tillbaka till landstingssektorn (totalt ca 10 500 anställda). Under senare år har det blivit betydligt svårare att upptäcka verksamhet som övergått från offentlig till privat sektor. Från och med första kvartalet 2008 används en ny källa för kommunal sektor vilket medför en nivåsenkning med drygt 30 000 anställda. I diagrammet ovan redovisas uppgifter för offentlig sektor enligt den nya källan separat med start tredje kvartalet 2006. Fördelningen av de anställda mellan privat och offentlig sektor varierade mellan länen vilket man kan se i kartan på nästa sida.

Andel offentligt anställda per län



Det län som hade minst andel offentligt anställda var Stockholms län, 20 procent och de län som hade störst andel offentligt anställda var Gotlands län och Västerbottens län med 41 procent.

Inom den privata sektorn minskade antalet anställda inom tillverkningsindustrin med 2,4 procent, medan handeln ökade med 0,4 procent. Utvecklingen av antalet anställda var olika för tillsvidare- och visstidsanställda beroende på bransch, vilket visas i nedanstående tabell.

Procentuell förändring av antalet anställda efter bransch och anställningsform inom privat sektor. 2:a kvartalet 2012 jämfört med 2:a kvartalet 2013.

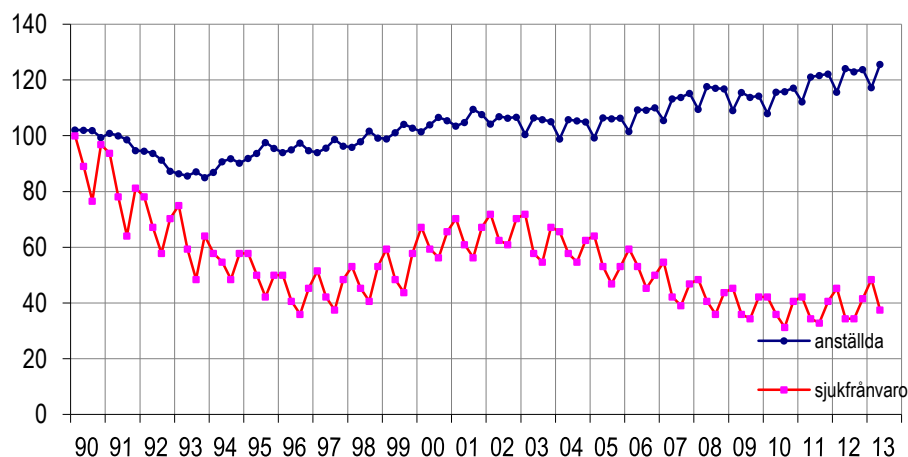
SNI 2007		Tillsvidare	Visstid	Totalt
A	Jordbruk, skogsbruk och fiske	-9,3	32,5	-2,3
B	Utvinning av mineraler	2,1	-13,8	0,2
C	Tillverkning	-2,5	-1,5	-2,4
D	Försörjning av el, gas, värme och kyla	-0,2	22,5	0,9
E	Vatten, avlopp, avfall, återvinning och sanering	5,9	-8,4	4,4
F	Byggindustri	0,6	7,7	1,1
G	Handel	0,3	1,0	0,4
H	Transport och magasinering	-0,6	9,2	0,7
I	Hotell- och restaurangverksamhet	3,2	15,8	6,8
J	Information och kommunikationsverksamhet	2,7	11,7	3,4
K	Finans- och försäkringsverksamhet	2,0	5,3	2,2
L	Fastighetsverksamhet	-0,1	6,2	0,4
M	Juridik, ekonomi, vetenskap och teknik	2,6	5,2	2,8
N	Uthyrning, fastighetsservice, resetjänster o andra stödtjänster	-2,1	-3,6	-2,5
P	Utbildning	3,8	12,9	5,9
Q	Vård och omsorg, sociala tjänster	-0,2	12,2	4,1
R	Kultur, nöje och fritid	5,2	21,7	10,4
S	Annan serviceverksamhet	8,6	12,8	9,4
Totalt		0,3	6,8	1,2

Sjukfrånvaro

Den totala sjukfrånvaron uppgick andra kvartalet 2013 till 2,7 procent av antalet anställda, vilket innebär att sjukfrånvaron ökade med 0,1 procent jämfört med motsvarande kvartal 2012. Landstingssektorns sjukfrånvaro uppgick till 3,7 procent, den kommunala och statliga sektorns sjukfrånvaro uppgick till 4,0 respektive 2,1 procent. Inom den privata sektorn uppgick sjukfrånvaron till 2,4 procent. Diagrammet nedan illustrerar utvecklingen av sjukfrånvaron inom den privata sektorn jämfört med sysselsättningen. Sjukfrånvaro mäts som andel av totalt antal anställda.

Sjukfrånvaro- och sysselsättningsutvecklingen, privat sektor

Index=100 kvartal 1 1990



data t.o.m. kvartal 2 2013

Som diagrammet ovan visar minskade sysselsättningen i början av 90-talet. Sjukfrånvaron minskade också under denna period. När sysselsättningen började öka 1994 fortsatte sjukfrånvaron att minska. Från och med 1997 ökade sjukfrånvaron liksom sysselsättningen, under andra halvan av 2000-talet har sjukfrånvaron minskat och sysselsättningen har stigit. När sysselsättningen under 2009 vek nedåt fortsatte sjukfrånvaron att minska.

Sjukfrånvaron är i genomsnitt högre bland arbetsställen med många anställda än vid arbetsställen med få. Detta illustreras i tabellen nedan.

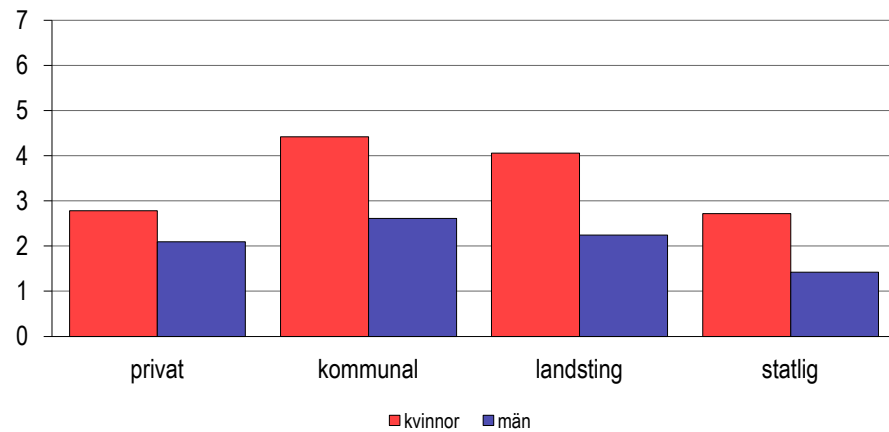
Sjukfrånvaro i procent av antalet anställda efter arbetsställets storlek, privat sektor

Antal anställda	2:a kvartalet	
	2012	2013
1- 4	1,6	1,4
5- 9	1,5	1,7
10- 19	2,0	2,1
20- 49	2,2	2,6
50- 99	2,5	2,5
100- 199	2,8	3,0
200-	2,9	3,1

Diagrammet nedan visar hur sjukfrånvaron ser ut inom de olika sektorerna.

Sjukfrånvaron efter sektor och kön, 2:a kvartalet 2013

procent



Sjukfrånvaronivån är högre bland kvinnor än bland män inom alla sektorer, vilket också nedanstående tabell visar.

Kvinnors sjukfrånvaro i relation till mäns sjukfrånvaro efter sektor

Sektor	Kvartal 2 -12	Kvartal 3 -12	Kvartal 4 -12	Kvartal 1-13	Kvartal 2-13
Privat	132	134	138	130	133
Kommunal	162	157	152	149	169
Landsting	175	167	174	171	181
Statlig	178	176	174	176	191
Totalt	155	154	162	153	161

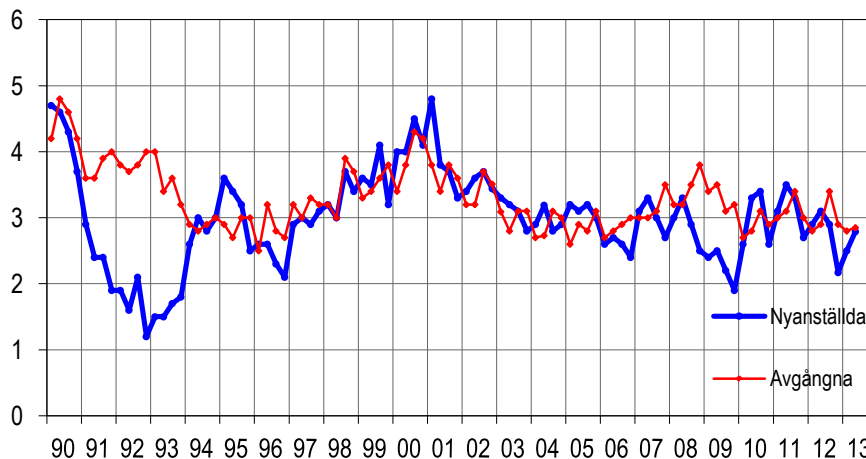
Indextalet uttrycker kvoten mellan kvinnors och mäns sjukfrånvaro

Personalomsättning i privat sektor

Diagrammet nedan illustrerar personalomsättningens utveckling, nyanställda och avgångna, bland tillsvidareanställda inom den privata sektorn.

Tillsvidare nyanställda och avgångna i procent av totalt tillsvidareanställda, kvartal 1 1990 – kvartal 2 2013

Andel i procent



data t.o.m kvartal 2 2013

Andelen tillsvidare nyanställda i privat sektor uppgick andra kvartalet 2013 till 2,8 procent vilket är en ökning med 0,3 procentenheter jämfört med första kvartalet 2013. Andelen tillsvidare avgångna uppgick till 2,9 procent vilket är en ökning med 0,3 procentenheter jämfört med första kvartalet 2013.

Personalomsättningens utveckling över tiden för kvinnor respektive män åskådliggörs i nedanstående tabell.

Andel tillsvidare nyanställda respektive avgångna i procent av antalet tillsvidareanställda inom privat sektor

Kvartal/År	Tillsvidare nyanställda		Tillsvidare avgångna	
	Kvinnor	Män	Kvinnor	Män
Kvartal 2-02	3,6	3,6	3,3	3,3
Kvartal 2-03	2,9	3,3	3,1	2,6
Kvartal 2-04	3,1	3,2	2,8	2,7
Kvartal 2-05	3,1	3,1	3,3	2,8
Kvartal 2-06	2,7	2,8	2,9	2,8
Kvartal 2-07	3,3	3,3	3,0	3,0
Kvartal 2-08	3,6	3,1	3,4	3,1
Kvartal 2-09	2,4	2,5	3,4	3,5
Kvartal 2-10	3,0	3,5	3,1	2,7
Kvartal 2-11	3,2	3,6	3,2	3,0
Kvartal 2-12	2,9	3,2	3,0	2,9
Kvartal 2-13	2,7	2,8	3,0	2,8

Tabeller

Teckenförklaring

Explanation of symbols

–	Noll	Zero
0	Mindre än 0,5	Less than 0.5
0,0	Mindre än 0,05	Less than 0.05
..	Uppgift inte tillgänglig eller för osäker för att anges	Data not available
.	Uppgift kan inte förekomma	Not applicable
*	Preliminär uppgift	Provisional figure

Relativ osäkerhetsmarginal

Relativ osäkerhetsmarginal Övre gränsen uteslutande	Bokstavsbezeichnung
0 % - 2 %	A
2 % - 5 %	B
5 % - 10 %	C
10 % - 20 %	D
20 % - 50 %	E
50 % - 100 %	F
100 % -	G

1. Antal anställda efter sektor, kön och anställningsform, 2:a kvartalet 2013

1. Employment by sector, sex and terms of employment, 2nd quarter of 2013

	Anställda	Årlig förändring ¹ (%)	Tillsvidareanställda ²	Visstidsanställda ²
Privat	3 023 231 ± 26 091	1,2 ± 1,2	2 559 325 ± 21 565	463 905 ± 16 202
Kvinnor	1 165 503 ± 16 754	1,3 ± 2,0	930 888 ± 13 361	234 615 ± 9 539
Män	1 857 727 ± 20 299	1,2 ± 1,5	1 628 437 ± 17 602	229 290 ± 10 089
Kommunal	811 451 ± 45	0,8 ± 0,0	623 751 ± 48	187 700 ± 31
Kvinnor	637 657 ± 51	0,5 ± 0,0	498 322 ± 50	139 335 ± 13
Män	173 794 ± 25	1,7 ± 0,0	125 429 ± 21	48 365 ± 21
Landsting	247 913 ± 0	1,9 ± 0,0	210 634 ± 0	37 278 ± 0
Kvinnor	196 368 ± 0	1,3 ± 0,0	168 698 ± 0	27 670 ± 0
Män	51 545 ± 0	4,3 ± 0,0	41 936 ± 0	9 608 ± 0
Statlig ³	237 109 ± 0	2,0 ± 0,0	184 025 ± 0	53 084 ± 0
Kvinnor	121 991 ± 0	2,0 ± 0,0	90 144 ± 0	31 847 ± 0
Män	115 118 ± 0	1,9 ± 0,0	93 881 ± 0	21 237 ± 0
Totalt	4 319 704 ± 26 091	1,2 ± 0,8	3 577 735 ± 21 565	741 967 ± 16 202
Kvinnor	2 121 519 ± 16 754	1,1 ± 1,1	1 688 052 ± 13 361	433 467 ± 9 539
Män	2 198 184 ± 20 299	1,3 ± 1,3	1 889 683 ± 17 602	308 500 ± 16 202

1. Värdet till höger om ± anger ett 95%-igt konfidensintervall omkring skattningen.
2. Värdet till höger anger storlek på den relativa osäkerhetsmarginalen. Se ovan för mer information.
3. Uppgifterna avseende statlig sektor hämtas från Konjunkturstatistik löner för statlig sektor (KLS)

2A. Antal anställda efter näringsgren. Privat sektor, 2:a kvartalet 2013

2A. Number of employees by branch of industry. Private sector 2nd quarter of 2013

SNI/Näringsgren	Anställda	Årlig förändring ¹ (%)
A Jordbruk, jakt o skogsbruk	39 291 ± 2 650	-2,3 ± 8,5
B Gruvor och mineralutvinningsindustri	9 335 ± 514	0,2 ± 8,0
C Tillverkningsindustri	549 248 ± 4 288	-2,4 ± 1,1
10-12 Livsmedels-, dryckesvaru- och tobaksindustri	51 549 ± 2 034	-1,4 ± 5,2
13-15 Textil-, beklädnads-, läder - och lädervaruindustri	6 561 ± 243	-0,3 ± 5,8
16 Industri för trä och varor av trä, kork och rotting o.d. utom möbler	28 459 ± 868	-5,8 ± 6,0
17 Massa-, pappers- och pappersvaruindustri	30 118 ± 502	-2,7 ± 2,3
18 Grafisk och annan reproduktionsindustri	14 332 ± 664	-2,9 ± 5,9
19-21 Petroleumraffinaderier, kemisk industri och läkemedelsindustri	31 579 ± 790	-4,8 ± 2,9
22 Gummi- och plastvaruindustri	19 489 ± 515	-1,8 ± 3,7
23 Industri för andra icke-metalliska mineraliska produkter	15 930 ± 870	-6,3 ± 7,2
24 Stål- och metallverk	31 241 ± 353	-5,9 ± 1,8
25 Industri för metallvaror utom maskiner och apparater	67 410 ± 2 025	-3,2 ± 4,3
26 Industri för datorer, elektronikvaror och optik	35 056 ± 545	-0,4 ± 2,5
27 Industri för elapparatur	24 588 ± 627	-1,1 ± 3,2
28 Övrig maskinindustri	70 252 ± 2 085	-0,9 ± 4,2
29 Industri för motorfordon, påhängsvagnar och släpfordon	63 586 ± 764	0,3 ± 1,5
30 Annan transportmedelsindustri	14 526 ± 523	-2,3 ± 4,7
31 Möbelindustri	13 731 ± 449	-4,2 ± 5,3
32 Annan tillverkningsindustri	11 952 ± 443	-1,4 ± 4,8
33 Reparationsverkstäder och installationsföretag för maskiner och apparater	18 888 ± 766	-3,3 ± 5,5
D El-, gas- och värmeverk	27 338 ± 1 060	0,9 ± 5,8
E Vatten- och reningsverk; anläggningar inom avfallshantering, återvinning och sanering	16 596 ± 900	4,4 ± 6,7
F Byggindustri	268 431 ± 9 755	1,1 ± 4,7
41 Byggentreprenörer	70 522 ± 3 589	5,0 ± 6,9
42 Anläggningsentreprenörer	20 700 ± 1 094	-2,9 ± 7,9
43 Specialiserade bygg- och anläggningsentreprenörer	177 209 ± 8 996	0,1 ± 6,5
G Handel	526 100 ± 11 197	0,4 ± 2,9
45 Handel med och serviceverkstäder för motorfordon och motorcyklar	66 735 ± 2 509	0,7 ± 5,0
46 Parti- och provionshandel	197 209 ± 6 299	-0,8 ± 4,6
47 Detaljhandel	262 155 ± 8 916	1,2 ± 4,4
H Transport- och magasineringsföretag	217 397 ± 6 711	0,7 ± 4,0
49 Landtransportföretag; rörtransportföretag	125 295 ± 5 760	-0,1 ± 5,9
50-51 Rederier och flygbolag	9 754 ± 821	1,4 ± 10,5
52 Magasin och serviceföretag till transport	43 064 ± 1 517	2,3 ± 5,4
53 Post- och kurirföretag	39 285 ± 3 003	1,8 ± 8,9
I Hotell och restauranger	139 939 ± 9 978	6,8 ± 11,5

2A. Antal anställda efter näringsgren. Privat sektor, 2:a kvartalet 2013

2A. Number of employees by branch of industry. Private sector 2nd quarter of 2013

SNI/Näringsgren		Anställda	Årlig förändring ¹ (%)
J	Informations- och kommunikationsföretag	166 612 ± 4 177	3,4 ± 3,5
58	Förlag	29 716 ± 1 737	2,6 ± 7,3
59-60	Film-, video och TV-programföretag; radio- och TV-bolag	16 777 ± 1 237	-3,1 ± 8,7
61	Telekommunikationsbolag	21 250 ± 1 341	2,2 ± 8,3
62	Programvaruproducenter, datakonsulter o.d.	91 109 ± 3 261	4,9 ± 5,4
63	Informationstjänstföretag	7 759 ± 702	8,7 ± 11,6
K	Kreditinstitut och försäkringsbolag	88 071 ± 2 997	2,2 ± 5,9
64	Banker och andra kreditinstitut	53 616 ± 2 885	-0,8 ± 8,9
65	Försäkrings- och återförsäkringsbolag, pensionsfonder	19 594 ± 416	6,5 ± 3,9
66	Serviceföretag till finans- och försäkringsverksamhet	14 861 ± 698	8,7 ± 7,8
L	Fastighetsbolag och fastighetsförvaltare	57 872 ± 2 219	0,4 ± 5,8
M	Företag inom juridik, ekonomi, vetenskap och teknik	233 851 ± 5 574	2,8 ± 3,5
69	Juridiska och ekonomiska konsultbyråer	41 913 ± 1 325	3,5 ± 4,7
70	Huvudkontor; konsultbyråer inom PR och kommunikation samt företagsorganisation	48 825 ± 3 277	4,1 ± 10,0
71	Arkitektkontor, tekniska konsultbyråer, tekniska provnings- och analysföretag	86 081 ± 3 820	4,2 ± 6,4
72	Forsknings- och utvecklingsinstitutioner	13 150 ± 721	-4,2 ± 7,8
73-75	Reklam- och marknadsföringsbyråer; marknads-undersökningsbyråer; andra konsultföretag	43 883 ± 1 866	0,1 ± 6,3
N	Företag inom uthyrning, fastighetsservice, resetjänster och andra stödtjänster	232 934 ± 9 884	-2,5 ± 5,3
77	Uthyrningsfirmor	11 572 ± 588	-1,8 ± 6,8
78	Arbetsförmedlingar, rekryteringsföretag, personluthyrningsföretag o.d.	69 176 ± 8 214	-11,0 ± 12,6
79	Resebyråer och researrangörer; turistbyråer	9 070 ± 378	1,4 ± 6,7
80	Företag för bevakning och säkerhetstjänst	25 670 ± 1 515	-2,1 ± 8,3
81	Företag för fastighetsservice och skötsel av grönytor	71 929 ± 4 326	7,3 ± 8,9
82	Kontors- och andra företagstjänstföretag	45 516 ± 2 964	-3,7 ± 9,0
P	Utbildningsväsendet	88 770 ± 3 793	5,9 ± 6,3
Q	Enheter för vård och omsorg, socialtjänst	209 452 ± 8 945	4,1 ± 6,3
86	Enheter för hälso- och sjukvård	72 793 ± 3 297	5,8 ± 6,5
87-88	Vårdhem och bostäder med omsorg; sociala öppenvårdsenheter	136 658 ± 8 314	3,2 ± 8,9
R	Enheter för kultur, nöje och fritid	58 817 ± 3 579	10,4 ± 9,2
S	Andra serviceföretag	91 350 ± 4 726	9,4 ± 7,8
TOTALT		3 023 231 ± 26 092	1,2 ± 1,2

1. Värdet till höger om ± anger ett 95%-igt konfidensintervall omkring skattningen.

2B. Visstids- och tillsvidareanställda efter näringsgren. Privat sektor, 2:a kvartalet 2013**2B. Number of employees by branch of industry and terms of employment. Private sector 2013 q2**

SNI/Näringsgren		Tillsvidareanställda		Visstidsanställda	
A	Jordbruk, jakt o skogsbruk	30 364 ±	2 031	8 927 ±	2 033
B	Gruvor och mineralutvinningsindustri	8 338 ±	459	997 ±	149
C	Tillverkningsindustri	510 847 ±	3 998	38 401 ±	3 316
10-12	Livsmedels-, dryckesvaru- och tobaksindustri	44 493 ±	1 709	7 056 ±	966
13-15	Textil-, beklädnads-, läder - och lädervaruindustri	6 151 ±	263	411 ±	114
16	Industri för trä och varor av trä, kork och rotting o.d. utom möbler	26 266 ±	782	2 193 ±	514
17	Massa-, pappers- och pappersvaruindustri	28 421 ±	396	1 697 ±	133
18	Grafisk och annan reproduktionsindustri	12 941 ±	592	1 391 ±	416
19-21	Petroleumraffinaderier, kemisk industri och läkemedelsindustri	29 424 ±	862	2 155 ±	490
22	Gummi- och plastvaruindustri	18 187 ±	508	1 302 ±	239
23	Industri för andra icke-metalliska mineraliska produkter	14 835 ±	860	1 096 ±	251
24	Stål- och metallverk	29 913 ±	374	1 329 ±	88
25	Industri för metallvaror utom maskiner och apparater	63 848 ±	2 299	3 562 ±	1 129
26	Industri för datorer, elektronikvaror och optik	33 811 ±	551	1 245 ±	135
27	Industri för elapparatur	22 936 ±	627	1 651 ±	245
28	Övrig maskinindustri	65 553 ±	1 548	4 699 ±	2 693
29	Industri för motorfordon, påhängsvagnar och släpfordon	59 195 ±	676	4 391 ±	355
30	Annan transportmedelsindustri	13 735 ±	488	792 ±	88
31	Möbelindustri	12 910 ±	410	821 ±	190
32	Annan tillverkningsindustri	10 867 ±	302	1 085 ±	423
33	Reparationsverkstäder och installationsföretag för maskiner och apparater	17 364 ±	776	1 524 ±	500
D	El-, gas- och värmeverk	25 791 ±	968	1 547 ±	402
E	Vatten- och reningsverk; anläggningar inom avfallshantering, återvinning och sanering	15 089 ±	823	1 507 ±	284
F	Byggindustri	250 550 ±	9 927	17 881 ±	2 977
41	Byggentreprenörer	64 696 ±	3 450	5 825 ±	1 492
42	Anläggningsentreprenörer	18 747 ±	1 076	1 952 ±	331
43	Specialiserade bygg- och anläggningsentreprenörer	167 106 ±	9 237	10 103 ±	2 556
G	Handel	453 211 ±	9 467	72 889 ±	5 954
45	Handel med och serviceverkstäder för motorfordon och motorcyklar	62 343 ±	2 619	4 392 ±	1 182
46	Parti- och provionshandel	184 663 ±	6 051	12 546 ±	2 076
47	Detaljhandel	206 205 ±	6 807	55 951 ±	5 447
H	Transport- och magasineringsföretag	184 661 ±	5 919	32 736 ±	3 763
49	Landtransportföretag; rörtransportföretag	106 465 ±	5 672	18 830 ±	2 350
50-51	Rederier och flygbolag	7 992 ±	306	1 762 ±	764
52	Magasin och serviceföretag till transport	37 065 ±	1 268	5 998 ±	902
53	Post- och kurirföretag	33 138 ±	1 084	6 146 ±	2 689
I	Hotell och restauranger	96 738 ±	8 508	43 201 ±	6 256

2B. Visstids- och tillsvidareanställda efter näringsgren. Privat sektor, 2:a kvartalet 2013
 2B. Number of employees by branch of industry and terms of employment. Private sector 2013 q2

SNI/Näringsgren		Tillsvidareanställda		Visstidsanställda	
J	Informations- och kommunikationsföretag	152 619 ±	3 585	13 993 ±	2 050
58	Förlag	26 012 ±	1 284	3 704 ±	1 121
59-60	Film-, video och TV-programföretag; radio- och TV-bolag	12 019 ±	674	4 758 ±	1 172
61	Telekommunikationsbolag	20 010 ±	1 335	1 240 ±	167
62	Programvaruproducenter, datakonsulter o.d.	87 636 ±	2 907	3 473 ±	1 203
63	Informationstjänstföretag	6 941 ±	727	818 ±	321
K	Kreditinstitut och försäkringsbolag	81 614 ±	2 820	6 457 ±	825
64	Banker och andra kreditinstitut	49 666 ±	2 711	3 951 ±	774
65	Försäkrings- och återförsäkringsbolag, pensionsfonder	18 280 ±	380	1 314 ±	172
66	Serviceföretag till finans- och försäkringsverksamhet	13 669 ±	678	1 192 ±	227
L	Fastighetsbolag och fastighetsförvaltare	52 661 ±	2 099	5 211 ±	813
M	Företag inom juridik, ekonomi, vetenskap och teknik	215 011 ±	5 368	18 840 ±	2 115
69	Juridiska och ekonomiska konsultbyråer	39 901 ±	1 266	2 012 ±	463
70	Huvudkontor; konsultbyråer inom PR och kommunikation samt företagsorganisation	44 552 ±	3 138	4 273 ±	1 062
71	Arkitektkontor, tekniska konsultbyråer, tekniska provnings- och analysföretag	80 943 ±	3 808	5 138 ±	956
72	Forsknings- och utvecklingsinstitutioner	12 256 ±	702	894 ±	169
73-75	Reklam- och marknadsföringsbyråer; marknads-undersökningsbyråer; andra konsultföretag	37 359 ±	1 543	6 523 ±	1 478
N	Företag inom uthyrning, fastighetservice, resetjänster och andra stödtjänster	168 688 ±	6 066	64 246 ±	7 766
77	Uthyrningsfirmor	10 012 ±	549	1 560 ±	368
78	Arbetsförmedlingar, rekryteringsföretag, personaluthyrningsföretag o.d.	34 824 ±	3 961	34 352 ±	7 003
79	Resebyråer och researrangörer; turistbyråer	7 970 ±	367	1 100 ±	227
80	Företag för bevakning och säkerhetstjänst	24 020 ±	1 233	1 650 ±	1 362
81	Företag för fastighetservice och skötsel av grönytor	52 701 ±	3 534	19 228 ±	2 711
82	Kontors- och andra företagstjänstföretag	39 161 ±	2 581	6 355 ±	1 370
P	Utbildningsväsendet	67 182 ±	2 779	21 588 ±	2 726
Q	Enheter för vård och omsorg, socialtjänst	132 243 ±	5 676	77 209 ±	7 419
86	Enheter för hälso- och sjukvård	61 484 ±	2 262	11 310 ±	1 954
87-88	Vårdhem och bostäder med omsorg; sociala öppenvårdsenheter	70 759 ±	5 206	65 899 ±	7 156
R	Enheter för kultur, nöje och fritid	38 433 ±	1 993	20 384 ±	2 801
S	Andra serviceföretag	73 715 ±	4 067	17 635 ±	3 060
TOTALT		2 559 326 ±	21 566	463 905 ±	16 203

3. Procentuell fördelning av antalet anställda efter näringsgren och kön. Privat sektor, 2:a kvartalet 2013

3. Percentage distribution of employees by industry and sex. Private sector, 2nd quarter of 2013

SNI/Näringsgren		Totalt	Anställda i procent	
			Kvinnor	Män
A	Jordbruk, skogsbruk och fiske	1,3 C	0,9 D	1,6 C
B+C	Tillverkningsindustri; gruvor och mineralutvinningsindustri	18,5 A	11,4 B	22,9 A
D+E	El-, gas- och värmeverk; vatten- och reningsverk; anläggningar för avfallshantering, återvinning och sanering	1,5 B	1,0 C	1,8 B
F	Byggindustri	8,9 B	2,2 D	13,1 B
G	Handel; serviceverkstäder för motorfordon och motorcyklar	17,4 A	20,6 B	15,4 B
H	Transport- och magasineringsföretag	7,2 B	4,4 C	9,0 B
I	Hotell och restauranger	4,6 C	6,6 C	3,4 D
J	Informations- och kommunikationsföretag	5,5 B	4,4 B	6,2 B
K	Kreditinstitut och försäkringsbolag m.m.	2,9 B	4,0 B	2,3 B
L	Fastighetsbolag och fastighetsförvaltare	1,9 B	1,9 C	1,9 C
M+N	Företag inom juridik, ekonomi, vetenskap och teknik; företag inom uthyrning, fastighetsservice, resetjänster och andra stödtjänster	15,4 B	17,3 B	14,3 B
P	Utbildningsväsendet	2,9 D	5,1 C	1,6 C
Q	Enheter för vård och omsorg, socialtjänst	6,9 B	13,3 B	2,9 C
R+S	Enheter för kultur, nöje och fritid; andra serviceföretag m.m.	5,0 B	7,0 B	3,7 C
TOTALT		100,0	100,0	100,0

Bokstavsbeteckningen till höger anger storlek på den relativa osäkerhetsmarginalen. Se sid. 12 för mer information.

4. Andel visstidsanställda i procent av totalt antal anställda efter näringsgren. Privat sektor, 1:a kvartalet 2003 – 2:a kvartalet 2013

4. Proportion of temporary employees in relation to total number of employees by industry. Private sector, 1st quarter of 2003 – 2nd quarter of 2013

		Andelen visstidsanställda i procent av totalt anställda					
	Kvartal/ Bransch	Tillverkn -industri	Byggnads -industri	Handel	Hotell och restaurang	Finansiell verksamhet	Totalt
1	2003	5,5	4,6	10,6	25,5	8,0	10,4
	2004	5,3	4,6	11,4	24,8	7,2	10,7
	2005	5,8	5,7	11,6	24,8	6,8	11,3
	2006	5,6	4,9	12,3	24,6	7,6	11,6
	2007	6,5	4,5	12,5	26,9	7,2	11,9
	2008	6,3	5,0	12,8	28,7	6,8	12,3
	2009	4,2	4,3	11,6	25,6	6,0	11,5
	2010	4,9	4,3	11,9	27,3	5,4	12,3
	2011	6,7	5,2	12,5	25,1	6,7	13,4
	2012	5,8	4,8	12,9	22,3	6,4	13,1
	2013	5,6	5,1	11,4	24,7	6,8	13,5
	2	2003	7,0	7,0	12,4	28,2	7,9
2004		7,0	7,9	12,1	27,6	7,4	12,2
2005		7,3	7,8	12,6	30,3	7,7	13,4
2006		7,5	7,7	13,8	28,5	7,9	13,9
2007		7,5	6,2	14,0	31,4	7,8	13,6
2008		7,8	6,6	14,5	30,9	7,9	14,1
2009		5,0	5,7	12,6	26,7	7,1	12,7
2010		7,3	6,0	13,2	30,1	6,5	14,0
2011		7,9	5,9	13,7	27,2	7,3	14,4
2012		6,9	6,3	13,8	28,5	7,1	14,5
2013		7,0	6,7	13,9	30,9	7,3	15,3
3		2003	7,8	8,5	13,9	27,9	9,2
	2004	8,2	8,5	14,1	29,1	8,2	13,5
	2005	8,1	9,5	13,8	30,2	8,0	14,2
	2006	8,8	8,8	14,8	31,8	7,8	14,5
	2007	8,8	7,2	15,9	33,1	8,3	14,6
	2008	8,4	7,1	15,6	33,3	7,7	14,7
	2009	6,0	7,3	14,0	30,1	6,4	13,8
	2010	8,8	6,5	15,4	30,8	7,1	15,1
	2011	9,0	6,7	15,4	27,2	7,0	15,4
	2012	7,9	7,0	15,0	28,4	7,7	15,4
4	2003	5,8	6,9	12,3	26,0	7,4	11,6
	2004	6,6	7,3	12,3	26,7	7,4	12,1
	2005	6,3	8,7	13,0	26,5	7,4	12,7
	2006	7,3	6,5	13,4	25,7	7,2	12,8
	2007	7,2	6,4	14,0	30,5	7,1	13,1
	2008	6,1	5,7	12,7	28,5	6,5	12,6
	2009	5,1	6,0	13,1	29,1	5,6	12,9
	2010	7,4	5,7	13,0	26,5	6,7	13,7
	2011	6,7	6,3	13,4	26,6	6,4	13,9
	2012	5,8	5,9	13,9	28,5	7,3	14,5

5A. Antal anställda efter sektor och län, 2:a kvartalet 2013

5A. Number of employees by sector and county, 2nd quarter of 2013

Län/Sektor		Kommunal	Landsting	Statlig	Offentlig	Privat	Totalt		
Stockholm	Antal	122 913	34 685	70 951	228 549	890 230	1 118 779	±	13 562
	Förändring	0,4	16,5 ¹	2,0	3,1	1,2	1,6		
Uppsala	Antal	25 511	11 267	16 298	53 076	79 158	132 234	±	4 444
	Förändring	1,3	-1,5	2,9	1,1	-1,6	-0,5		
Södermanland	Antal	25 490	6 640	4 080	36 210	65 996	102 206	±	3 230
	Förändring	1,1	1,9	-0,1	1,1	2,3	1,8		
Östergötland	Antal	32 269	12 514	12 258	57 041	133 966	191 007	±	10 381
	Förändring	-0,8	2,6	0,0	0,1	4,7	3,3		
Jönköping	Antal	35 938	10 078	5 740	51 756	109 601	161 357	±	4 355
	Förändring	0,0	-3,5	2,4	-0,5	5,7	3,6		
Kronoberg	Antal	18 695	5 613	3 306	27 614	59 498	87 112	±	2 905
	Förändring	0,1	0,4	4,3	0,7	-3,5	-2,2		
Kalmar	Antal	24 031	6 851	3 410	34 292	61 952	96 244	±	2 559
	Förändring	-0,7	1,9	2,4	0,1	-1,6	-1,0		
Gotland	Antal	6 948	-	1 616	8 564	12 290	20 854	±	1 963
	Förändring	1,2	-	-1,4	0,7	-2,7	-1,3		
Blekinge	Antal	14 528	4 820	4 872	24 220	37 243	61 463	±	2 485
	Förändring	2,4	-1,0	-0,8	1,0	-0,5	0,1		
Skåne	Antal	103 635	32 441	27 047	163 123	360 180	523 303	±	9 587
	Förändring	1,4	-1,8	2,8	1,0	1,0	1,0		
Halland	Antal	26 645	8 357	3 943	38 945	80 387	119 332	±	4 568
	Förändring	1,7	1,2	-1,3	1,3	0,0	0,4		
Västra Götaland	Antal	147 884	47 359	30 604	225 847	517 692	743 539	±	10 306
	Förändring	1,4	1,2	2,8	1,6	3,1	2,6		
Värmland	Antal	27 759	7 906	4 663	40 328	73 009	113 337	±	3 603
	Förändring	-4,0	0,8	0,8	-2,5	4,4	1,8		
Örebro	Antal	29 640	9 298	7 259	46 197	84 176	130 373	±	3 738
	Förändring	0,2	2,0	3,7	1,1	1,7	1,5		
Västmanland	Antal	21 784	6 727	3 862	32 373	75 431	107 804	±	3 098
	Förändring	1,4	3,5	-0,7	1,6	-0,7	0,0		
Dalarna	Antal	26 519	8 884	4 813	40 216	75 932	116 148	±	3 960
	Förändring	-0,3	-0,2	0,4	-0,2	1,8	1,1		
Gävleborg	Antal	26 330	7 020	5 166	38 516	76 183	114 699	±	3 766
	Förändring	2,6	-2,2	3,8	1,8	1,1	1,3		
Västernorrland	Antal	23 129	6 818	6 397	36 344	61 577	97 921	±	3 615
	Förändring	-1,0	0,1	-1,2	-0,8	-7,6	-5,2		
Jämtland	Antal	15 343	3 439	3 208	21 990	32 705	54 695	±	3 326
	Förändring	6,0	-10,1	1,9	2,5	-0,8	0,5		
Västerbotten	Antal	28 216	9 855	8 913	46 984	68 802	115 786	±	2 900
	Förändring	1,7	-1,6	1,1	0,9	0,0	0,3		
Norrbotten	Antal	28 245	7 343	8 703	44 291	67 222	111 513	±	2 589
	Förändring	0,2	-0,6	4,3	0,8	-3,2	-1,7		
Totalt	Antal	811 452	247 914	237 109	1 296 475	3 023 231	4 319 706	±	26 091
	Förändring	0,8	1,9	2,0	1,2	1,2	1,2		

1. Ökningen beror till viss del på att verksamhet har kommit från privat sektor.

5B. Procentuell fördelning av anställda efter län och kön, 2:a kvartalet 2013

5B. Percentage distribution of employees by county and sex, 2nd quarter of 2013

Län	Anställda i procent		
	Kvinnor	Män	Totalt
Stockholm	26,0	25,8	25,9
Uppsala	3,3	2,9	3,1
Södermanland	2,4	2,3	2,4
Östergötland	4,1	4,7	4,4
Jönköping	3,8	3,6	3,7
Kronoberg	2,0	2,1	2,0
Kalmar	2,3	2,1	2,2
Gotland	0,5	0,4	0,5
Blekinge	1,4	1,5	1,4
Skåne	12,0	12,3	12,1
Halland	2,8	2,8	2,8
Västra Götaland	17,1	17,3	17,2
Värmland	2,6	2,6	2,6
Örebro	3,2	2,8	3,0
Västmanland	2,4	2,6	2,5
Dalarna	2,7	2,7	2,7
Gävleborg	2,6	2,7	2,7
Västernorrland	2,3	2,3	2,3
Jämtland	1,4	1,2	1,3
Västerbotten	2,7	2,7	2,7
Norrbottn	2,6	2,6	2,6
Totalt	100,0	100,0	100,0

5C. Antal anställda efter län och bransch. Privat sektor, 2:a kvartalet 2013

5C. Employees in private sector by county and industry, 2nd quarter of 2013

Län	Bransch ¹	Antal anställda ²	
Stockholm	Industrin	84 981	± 5 397
	Tjänstenäringarna	744 301	± 15 449
	Övriga	60 946	± 7 106
	Totalt	890 229	± 13 561
Uppsala	Industrin	12 978	± 1 591
	Tjänstenäringarna	56 756	± 5 164
	Övriga	9 422	± 2 958
	Totalt	79 158	± 4 444
Södermanland	Industrin	18 103	± 2 410
	Tjänstenäringarna	38 409	± 4 222
	Övriga	9 482	± 3 300
	Totalt	65 995	± 3 229
Östergötland	Industrin	31 105	± 3 284
	Tjänstenäringarna	85 367	± 9 303
	Övriga	17 493	± 8 817
	Totalt	133 966	± 10 381
Jönköping	Industrin	39 848	± 3 830
	Tjänstenäringarna	60 953	± 6 377
	Övriga	8 799	± 2 807
	Totalt	109 600	± 4 355
Kronoberg	Industrin	18 330	± 2 618
	Tjänstenäringarna	34 038	± 4 353
	Övriga	7 128	± 2 675
	Totalt	59 498	± 2 905
Kalmar	Industrin	19 692	± 2 532
	Tjänstenäringarna	36 080	± 3 771
	Övriga	6 178	± 2 228
	Totalt	61 952	± 2 558
Gotland	Industrin	1 182	± 971
	Tjänstenäringarna	9 027	± 2 060
	Övriga	2 079	± 1 510
	Totalt	12 290	± 1 962

2. Industrin definieras som branscherna B – E, tjänstenäringarna definieras som branscherna G – S och övriga definieras som branscherna A samt F

3. Värdet till höger om ± anger ett 95%-igt konfidensintervall omkring skattningen.

5C. Antal anställda efter län och bransch. Privat sektor, 2:a kvartalet 2013

5C. Employees in private sector by county and industry, 2nd quarter of 2013

Län	Bransch ¹	Antal anställda ²	
Blekinge	Industrin	10 655	± 1 359
	Tjänstenäringarna	21 373	± 2 996
	Övriga	5 214	± 2 484
	Totalt	37 243	± 2 485
Skåne	Industrin	63 667	± 4 967
	Tjänstenäringarna	255 939	± 11 695
	Övriga	40 572	± 5 995
	Totalt	360 179	± 9 587
Halland	Industrin	19 865	± 3 035
	Tjänstenäringarna	49 339	± 6 017
	Övriga	11 182	± 3 841
	Totalt	80 386	± 4 568
Västra Götaland	Industrin	124 446	± 5 721
	Tjänstenäringarna	341 849	± 12 432
	Övriga	51 396	± 7 024
	Totalt	517 692	± 10 306
Värmland	Industrin	19 299	± 2 954
	Tjänstenäringarna	45 958	± 4 788
	Övriga	7 751	± 3 096
	Totalt	73 009	± 3 603
Örebro	Industrin	20 639	± 2 636
	Tjänstenäringarna	54 504	± 4 936
	Övriga	9 032	± 3 556
	Totalt	84 176	± 3 738
Västmanland	Industrin	25 288	± 4 177
	Tjänstenäringarna	40 417	± 4 268
	Övriga	9 725	± 3 480
	Totalt	75 431	± 3 097
Dalarna	Industrin	20 852	± 2 188
	Tjänstenäringarna	43 399	± 5 242
	Övriga	11 679	± 3 769
	Totalt	75 931	± 3 960
Gävleborg	Industrin	19 752	± 2 158
	Tjänstenäringarna	46 189	± 4 650
	Övriga	10 240	± 3 488
	Totalt	76 182	± 3 766

1. Industrin definieras som branscherna B – E, tjänstenäringarna definieras som branscherna G – S och Övriga definieras som branscherna A samt F

2. Värdet till höger om ± anger ett 95%-igt konfidensintervall omkring skattningen.

5C. Antal anställda efter län och bransch. Privat sektor, 2:a kvartalet 2013

5C. Employees in private sector by county and industry, 2nd quarter of 2013

Län	Bransch ¹	Antal anställda ²		
Västernorrland	Industrin	12 904	±	1 752
	Tjänstenäringarna	42 056	±	4 139
	Övriga	6 616	±	2 602
	Totalt	61 577	±	3 615
Jämtland	Industrin	4 365	±	1 488
	Tjänstenäringarna	22 382	±	4 035
	Övriga	5 957	±	2 635
	Totalt	32 705	±	3 326
Västerbotten	Industrin	17 401	±	2 445
	Tjänstenäringarna	43 535	±	3 986
	Övriga	7 864	±	2 472
	Totalt	68 802	±	2 900
Norrbotten	Industrin	17 153	±	2 314
	Tjänstenäringarna	41 110	±	3 871
	Övriga	8 957	±	2 379
	Totalt	67 221	±	2 588
TOTALT		3 023 231	±	26 091

1. Industrin definieras som branscherna B – E, tjänstenäringarna definieras som branscherna G – S och övriga definieras som branscherna A samt F

2. Värdet till höger om ± anger ett 95%-igt konfidensintervall omkring skattningen.

6. Antal anställda efter storleksklass och bransch. Privat sektor, 2:a kvartalet 2013

6. Number of employees by size of establishment and industry. Private sector, 2nd quarter of 2013

Storleksklass/Bransch		Antal anställda ¹	
1-4	Jordbruk, skogsbruk och fiske	18 631	± 2 244
	Tillverknings- och utvinningsindustri; företag inom energi och miljö	29 770	± 2 172
	Byggindustri	59 726	± 9 370
	Handel; transport- och magasineringsföretag	116 944	± 8 785
	Informations- och kommunikationsföretag, kreditinstitut, försäkringsbolag , fastighetsbolag, företagstjänster	141 148	± 10 696
	Enheter inom utbildning, vård och omsorg	29 245	± 4 461
	Hotell och restauranger; personliga och kulturella tjänster	76 830	± 9 637
	TOTALT	472 297	± 20 038
5-9	Jordbruk, skogsbruk och fiske	9 095	± 1 192
	Tillverknings- och utvinningsindustri; företag inom energi och miljö	36 509	± 3 798
	Byggindustri	40 561	± 3 471
	Handel; transport- och magasineringsföretag	114 432	± 7 162
	Informations- och kommunikationsföretag, kreditinstitut, försäkringsbolag , fastighetsbolag, företagstjänster	69 380	± 5 106
	Enheter inom utbildning, vård och omsorg	32 172	± 4 872
	Hotell och restauranger; personliga och kulturella tjänster	44 772	± 3 365
	TOTALT	346 922	± 11 847
10-19	Jordbruk, skogsbruk och fiske	4 381	± 1 422
	Tillverknings- och utvinningsindustri; företag inom energi och miljö	47 817	± 4 348
	Byggindustri	48 541	± 5 118
	Handel; transport- och magasineringsföretag	119 880	± 8 718
	Informations- och kommunikationsföretag, kreditinstitut, försäkringsbolag , fastighetsbolag, företagstjänster	93 739	± 7 538
	Enheter inom utbildning, vård och omsorg	35 803	± 4 010
	Hotell och restauranger; personliga och kulturella tjänster	58 344	± 6 454
	TOTALT	408 507	± 15 407
20-49	Jordbruk, skogsbruk och fiske	4 327	± 1 163
	Tillverknings- och utvinningsindustri; företag inom energi och miljö	82 111	± 4 898
	Byggindustri	52 540	± 6 770
	Handel; transport- och magasineringsföretag	136 637	± 11 192
	Informations- och kommunikationsföretag, kreditinstitut, försäkringsbolag , fastighetsbolag, företagstjänster	129 967	± 8 153
	Enheter inom utbildning, vård och omsorg	68 382	± 7 622
	Hotell och restauranger; personliga och kulturella tjänster	51 815	± 7 331
	TOTALT	525 781	± 19 346
50-99	Jordbruk, skogsbruk och fiske	2 212	± 933
	Tillverknings- och utvinningsindustri; företag inom energi och miljö	73 709	± 4 208
	Byggindustri	29 593	± 5 481
	Handel; transport- och magasineringsföretag	91 921	± 9 572
	Informations- och kommunikationsföretag, kreditinstitut, försäkringsbolag , fastighetsbolag, företagstjänster	96 454	± 7 076
	Enheter inom utbildning, vård och omsorg	48 001	± 8 115
	Hotell och restauranger; personliga och kulturella tjänster	30 126	± 5 893
	TOTALT	372 019	± 17 057

6. Antal anställda efter storleksklass och bransch. Privat sektor, 2:a kvartalet 2013

6. Number of employees by size of establishment and industry. Private sector, 2nd quarter of 2013

Storleksklass/Bransch		Antal anställda ¹	
100-	Jordbruk, skogsbruk och fiske	643	± 0
	Tillverknings- och utvinningsindustri; företag inom energi och miljö	332 599	± 0
	Byggindustri	37 467	± 0
	Handel; transport- och magasineringsföretag	163 680	± 0
	Informations- och kommunikationsföretag, kreditinstitut, försäkringsbolag, fastighetsbolag, företags tjänster	250 477	± 0
	Enheter inom utbildning, vård och omsorg	84 617	± 0
	Hotell och restauranger; personliga och kulturella tjänster	28 217	± 0
	TOTALT	897 701	± 0
TOTALT		3 023 231	± 26 091

1. Värdet till höger om ± anger ett 95%-igt konfidensintervall omkring skattningen

7. Index: Antal anställda efter näringsgren. Privat sektor, kvartal 1 2000¹ – kvartal 2 2013 (2000:1=100)

7. Index of employment by industry. Private sector, 1st quarter of 2000 – 2nd quarter of 2013 (2000:1=100)

Bransch		C	F	G	I	J	K	M
(2000	1	700,7	162,5	450,8	84,6	144,7	75,0	135,7)
2000	1	100	100	100	100	100	100	100
	2	101	105	102	110	102	102	103
	3	103	115	103	109	107	107	102
	4	102	111	101	103	104	104	103
2001	1	100	107	100	107	104	99	103
	2	102	110	100	110	106	101	104
	3	102	116	104	112	109	111	114
	4	100	114	101	105	107	109	111
2002	1	98	108	99	102	102	108	107
	2	100	111	99	110	105	109	108
	3	100	113	99	109	102	109	107
	4	98	112	99	105	102	109	108
2003	1	96	106	98	101	99	107	105
	2	99	113	102	105	101	108	104
	3	99	114	104	101	99	108	104
	4	96	111	102	101	99	107	102
2004	1	94	104	99	97	97	106	99
	2	96	110	103	108	100	106	104
	3	97	112	105	106	99	107	104
	4	94	110	103	105	97	107	107
2005	1	93	106	100	97	97	106	104
	2	95	113	104	110	99	105	108
	3	95	116	105	109	99	105	107
	4	93	114	104	107	99	106	110
2006	1	93	112	102	105	98	106	108
	2	94	121	106	110	103	110	117
	3	96	125	107	116	103	108	116
	4	94	127	107	117	101	110	118
2007	1	94	123	105	115	101	111	117
	2	95	131	111	127	104	111	123
	3	96	132	113	132	104	111	125
	4	95	137	112	129	106	113	128
2008	1	93	134	110	127	104	113	123
	2	95	139	114	137	107	118	133
	3	95	140	115	133	106	117	137
	4	92	142	113	133	107	119	131
2009	1	88	134	110	122	105	116	128
	2	83	141	112	131	106	115	149
	3	81	142	112	133	104	113	149
	4	79	141	110	138	107	114	147
2010	1	78	133	108	125	105	112	143
	2	80	144	111	141	105	112	152
	3	81	145	113	146	103	113	154
	4	80	147	112	142	105	115	160
2011	1	80	145	110	137	106	113	159
	2	82	153	114	159	108	115	169
	3	83	157	115	160	108	115	172
	4	81	164	114	154	111	114	171

1. Perioden kvartal 1 2000 till kvartal 1 2008 utgörs av länkade värden. Se fakta om statistiken sist i publikationen.

7. Index: Antal anställda efter näringsgren. Privat sektor, kvartal 1 2000¹ – kvartal 2 2013 (2000:1=100)

7. Index of employment by industry. Private sector, 1st quarter of 2000 –2nd quarter of 2013 (2000:1=100)

Bransch		C	F	G	I	J	K	M
(2000	1	700,7	162,5	450,8	84,6	144,7	75,0	135,7)
2012	1	79	157	113	149	109	112	164
	2	80	163	116	155	111	115	176
	3	81	162	117	150	111	116	175
	4	79	164	116	157	113	116	170
2013	1	78	154	113	151	113	115	165
	2	78	165	117	165	115	117	172

1. Perioden kvartal 1 2000 till kvartal 1 2008 utgörs av länkade värden. Se fakta om statistiken sist i publikationen.

8. Andel sjukfrånvarande i procent efter sektor och kön. 2:a kvartalet 2013

8. Proportion of absent employees due to sick leave in relation to total number of employees by sector and sex, 2nd quarter of 2013

Sektor	Kön	Sjukfrånvarande ²		
Privat	Kvinnor	2,8	±	0,1
	Män	2,1	±	0,1
	Totalt	2,4	±	0,1
	Förändring totalt ¹	0,1	±	0,1
Kommunal	Kvinnor	4,4	±	0,0
	Män	2,6	±	0,0
	Totalt	4,0	±	0,0
	Förändring totalt ¹	0,4	±	0,0
Landsting	Kvinnor	4,1	±	0,0
	Män	2,2	±	0,0
	Totalt	3,7	±	0,0
	Förändring totalt ¹	0,2	±	0,0
Statlig	Kvinnor	2,7	±	0,0
	Män	1,4	±	0,0
	Totalt	2,1	±	0,0
	Förändring totalt ¹	0,3	±	0,0
Totalt	Kvinnor	3,4	±	0,1
	Män	2,1	±	0,1
	Totalt	2,7	±	0,1
	Förändring totalt ¹	0,2	±	0,1

Frånvaron mäts som andel av totalt antal anställda

1. Förändringstalen uttrycker den årliga förändringen i procentenheter.

2. Värdet till höger om ± anger ett 95%-igt konfidensintervall omkring skattningen

9. Andel frånvarande¹ i procent efter näringsgren och frånvarorsak. Privat sektor, 2:a kvartalet 2013.

9. Proportion of employees absent from work in relation to total number of employees by industry. Private sector, 2nd quarter of 2013.

Bransch	Sjukdom ²	Semester ²	Övrig ²
A Jordbruk, skogsbruk och fiske	1,6 ± 0,8	1,1 ± 0,5	2,6 ± 1,5
B+C Tillverkningsindustri; gruvor och mineralutvinningsindustri	2,8 ± 0,1	1,7 ± 0,1	3,3 ± 0,1
D+E ningar för avfallshantering, återvinning och sanering	2,4 ± 0,4	2,7 ± 0,3	3,3 ± 0,4
F Byggindustri	2,3 ± 0,6	1,2 ± 0,3	2,0 ± 0,5
G Handel; serviceverkstäder för motorfordon och motorcyklar	2,0 ± 0,2	2,1 ± 0,3	4,0 ± 0,5
H Transport- och magasineringsföretag	2,9 ± 0,3	3,2 ± 0,3	2,8 ± 0,3
I Hotell och restauranger	1,4 ± 0,4	1,1 ± 0,5	3,8 ± 1,3
J Informations- och kommunikationsföretag	1,7 ± 0,2	2,4 ± 0,5	3,7 ± 0,5
K Kreditinstitut och försäkringsbolag m.m.	2,0 ± 0,3	2,6 ± 0,3	5,4 ± 0,5
L Fastighetsbolag och fastighetsförvaltare	2,4 ± 0,6	1,9 ± 0,6	2,3 ± 0,8
M+N Företag inom juridik, ekonomi, vetenskap och teknik; företag inom uthyrning, fastighetsservice, resetjänster och andra stödtjänster	2,7 ± 0,2	1,7 ± 0,3	3,3 ± 0,3
P Utbildningsväsendet	2,6 ± 0,5	1,4 ± 0,6	4,2 ± 0,8
Q Enheter för vård och omsorg, socialtjänst	2,4 ± 0,3	2,1 ± 0,3	3,4 ± 0,6
R+S Enheter för kultur, nöje och fritid; andra serviceföretag mm	2,2 ± 0,5	1,6 ± 0,4	2,7 ± 0,6
Totalt	2,4 ± 0,1	1,9 ± 0,1	3,3 ± 0,1

1. Frånvaron mäts som andel av totalt antal anställda

2. Värdet till höger om ± anger ett 95%-igt konfidensintervall omkring skattningen.

10. Andel sjukfrånvarande i procent efter län. Privat sektor, 2:a kvartalet 2013

10. Proportion of employees absent due to sick leave by county. Private sector, 2nd quarter of 2013

Län	Andel sjukfrånvarande totalt ¹
Stockholm	2,0 ± 0,2
Uppsala	2,5 ± 0,8
Södermanland	1,6 ± 0,5
Östergötland	1,7 ± 0,5
Jönköping	2,0 ± 0,5
Kronoberg	2,0 ± 0,6
Kalmar	2,2 ± 0,7
Gotland	2,2 ± 1,5
Blekinge	2,2 ± 1,3
Skåne	1,8 ± 0,3
Halland	2,2 ± 0,6
Västra Götaland	2,2 ± 0,4
Värmland	2,4 ± 0,9
Örebro	2,0 ± 0,7
Västmanland	2,7 ± 0,9
Dalarna	1,8 ± 0,7
Gävleborg	2,3 ± 0,9
Västernorrland	2,7 ± 2,2
Jämtland	1,8 ± 0,7
Västerbotten	2,9 ± 1,2
Norrbotten	1,7 ± 0,5
Totalt	2,4 ± 0,1

1. Värdet till höger om ± anger ett 95%-igt konfidensintervall omkring skattningen

11. Andel frånvarande¹ i procent av totalt antal anställda efter storleksklass, kön och frånvarorsak. Privat sektor, 2:a kvartalet 2013

11. Proportion of absent employees in relation to total number of employees by size of establishment, sex, and reasons for absence. Private sector, 2nd quarter of 2013

Storleksklass/Kön		Sjukdom	Semester	Övrig frånvaro	Totalt
1-4	Kvinnor	1,2 E	2,0 F	3,6 E	6,9 E
	Män	1,6 E	0,7 E	1,5 E	3,7 E
	Totalt	1,4 E	1,2 E	2,3 E	4,9 D
5-9	Kvinnor	2,1 E	1,6 E	4,7 D	8,4 D
	Män	1,4 E	1,5 E	1,8 E	4,7 D
	Totalt	1,7 D	1,5 D	3,0 D	6,2 D
10-19	Kvinnor	2,6 D	1,9 E	4,5 D	9,1 D
	Män	1,8 D	1,5 E	1,7 D	5,0 D
	Totalt	2,1 D	1,7 D	2,8 D	6,6 C
20-49	Kvinnor	3,1 D	2,2 D	4,7 D	10,0 C
	Män	2,2 C	2,1 D	2,1 D	6,4 C
	Totalt	2,6 C	2,1 C	3,1 D	7,8 C
50-99	Kvinnor	3,0 C	2,2 D	5,0 D	10,1 C
	Män	2,2 C	1,9 D	2,2 C	6,3 C
	Totalt	2,5 C	2,0 C	3,4 C	7,9 C
100-199	Kvinnor	3,5 A	2,2 A	5,4 A	11,0 A
	Män	2,7 A	2,2 A	2,8 A	7,7 A
	Totalt	3,0 A	2,2 A	3,8 A	9,0 A
200-	Kvinnor	3,7 A	2,5 A	6,6 A	12,9 A
	Män	2,7 A	2,4 A	3,5 A	8,6 A
	Totalt	3,1 A	2,4 A	4,7 A	10,1 A
Totalt	Kvinnor	2,8 B	2,1 C	5,0 C	9,9 B
	Män	2,1 C	1,8 C	2,3 C	6,2 B
	Totalt	2,4 B	1,9 C	3,3 B	7,6 B

Bokstavsbeteckningen till höger anger storlek på den relativa osäkerhetsmarginalen. Se sid. 12 för mer information.

1. Frånvaron mäts som andel av totalt antal anställda

12. Frånvaroutvecklingen efter frånvaroorsak. Privat sektor, 1:a kvartalet 2002- 2:a kvartalet 2013

12. Development of employees' absence according to reason. Private sector, 1st quarter of 2002 – 2nd quarter of 2013

	Kvartal/År Frånvaroorsak	Sjukdom	Semester	Övrig frånvaro
1	2002	4,6	1,4	3,1
	2003	4,6	1,3	3,2
	2004	4,2	1,4	3,1
	2005	4,1	1,5	3,2
	2006	3,8	1,4	3,5
	2007	3,5	1,5	3,8
	2008	3,0	1,5	3,7
	2009	2,9	1,6	3,6
	2010	2,7	1,5	3,5
	2011	2,7	1,6	3,3
	2012	2,9	1,5	3,4
	2013	3,1	1,5	3,5
	2	2002	4,0	2,1
2003		3,7	2,6	3,3
2004		3,7	2,3	3,0
2005		3,4	1,9	3,0
2006		3,0	2,4	3,6
2007		2,7	1,7	3,6
2008		2,4	2,3	3,5
2009		2,3	2,7	3,5
2010		2,3	2,2	3,3
2011		2,2	1,9	3,2
2012		2,2	2,1	3,2
2013		2,4	1,9	3,3
3		2002	3,9	18,3
	2003	3,5	18,2	3,1
	2004	3,5	16,7	3,1
	2005	3,0	15,4	3,2
	2006	2,9	15,1	3,7
	2007	2,5	17,7	3,9
	2008	2,2	17,0	3,6
	2009	2,2	16,0	3,6
	2010	2,0	14,3	3,4
	2011	2,1	14,1	3,1
	2012	2,2	16,8	3,4
	4	2002	4,5	1,6
2003		4,3	1,4	3,2
2004		4,0	1,5	3,2
2005		3,4	1,4	3,1
2006		3,2	1,3	3,5
2007		2,8	1,2	3,3
2008		2,6	1,4	3,3
2009		2,7	1,4	3,5
2010		2,6	1,4	3,2
2011		2,6	1,4	3,3
2012		2,7	1,3	3,3

13. Antal nyanställda och avgångna efter kön och anställningsform. Privat sektor, 2:a kvartalet 2013

13. Number of hires and separations by sex and terms of employment. Private sector, 2nd quarter of 2013

Sektor/Kön	Nyanställda				Avgångna			
	Tillsvidare		Visstids		Tillsvidare		Visstids	
	Antal ¹	Andel ¹²	Antal ¹	Andel ¹²	Antal ¹	Andel ¹²	Antal ¹	Andel ¹²
<i>Privat</i>								
Kvinnor	25 464 D	2,7 D	102 876 C	43,8 C	28 272 D	3,0 D	42 544 D	18,1 D
Män	46 138 E	2,8 D	126 840 C	55,7 C	44 782 D	2,8 D	39 577 D	17,4 D
Totalt	71 602 D	2,8 D	229 717 C	49,6 C	73 055 C	2,9 C	82 122 C	17,8 C

1. Bokstavsbezeichnung till höger anger storlek på den relativa osäkerhetsmarginalen. Se sid. 12 för mer information.

2. Andel uttrycker förhållandet mellan nyanställda/avgångna och för respektive anställningsform.

14. Andel nyanställda och avgångna med tillsvidareanställning i procent av totalt antal tillsvidareanställda efter näringsgren. Privat sektor, 2:a kvartalet 2013

14. Proportion of hires and separations of permanent employees in relation to total number of permanent employees by industry. Private sector, 2nd quarter of 2013

Bransch	Nyanställda ¹	Avgångna ¹
A Jordbruk, skogsbruk och fiske	3,1 ± 2,7	1,0 ± 0,7
B+C Tillverkningsindustri; gruvor och mineralutvinningsindustri	1,3 ± 0,2	2,3 ± 0,2
D+E El-, gas- och värmeverk; vatten- och reningsverk; anläggningar för avfallshantering, återvinning och sanering	2,6 ± 1,5	2,2 ± 0,5
F Byggindustri	5,3 ± 3,1	3,6 ± 1,5
G Handel; serviceverkstäder för motorfordon och motorcyklar	2,2 ± 0,7	2,3 ± 0,5
H Transport- och magasineringsföretag	2,9 ± 1,3	2,8 ± 0,9
I Hotell och restauranger	3,7 ± 2,8	3,6 ± 2,6
J Informations- och kommunikationsföretag	2,2 ± 0,5	2,7 ± 0,7
K Kreditinstitut och försäkringsbolag m.m.	2,1 ± 0,8	2,4 ± 0,6
L Fastighetsbolag och fastighetsförvaltare	3,0 ± 1,7	1,4 ± 0,4
M+N Företag inom juridik, ekonomi, vetenskap och teknik; företag inom uthyrning, fastighetservice, resetjänster och andra stödtjänster	4,1 ± 0,8	4,5 ± 0,7
P Utbildningsväsendet	1,4 ± 0,7	2,0 ± 1,0
Q Enheter för vård och omsorg, socialtjänst	4,0 ± 2,3	3,4 ± 1,2
R+S Enheter för kultur, nöje och fritid; andra serviceföretag m.m.	1,8 ± 1,2	1,9 ± 0,7
TOTALT	2,8 ± 0,4	2,9 ± 0,3

1. Värdet till höger om ± anger ett 95%-igt konfidensintervall omkring skattningen

15. Andel nyanställda och avgångna med tillsvidareanställning i procent av antal tillsvidareanställda efter storleksklass och bransch, Privat sektor, 2:a kvartalet 2013

15. Proportion of newly hired and separated permanent employees in relation to total number of permanent employees by size of establishment and industry. Private sector, 2nd quarter of 2013

Storleksklass/Bransch ¹		Tillsvidare nyanställda ²			Tillsvidare avgångna ²		
1-9	Industrin	3,2	±	1,9	1,7	±	0,9
	Tjänstenäringarna	4,1	±	1,2	2,7	±	0,8
	Övriga	8,1	±	6,5	3,9	±	3,1
	Totalt	4,7	±	1,4	2,8	±	0,8
10-49	Industrin	1,5	±	0,4	2,3	±	0,6
	Tjänstenäringarna	2,3	±	0,4	2,6	±	0,4
	Övriga	3,1	±	0,9	2,8	±	1,1
	Totalt	2,3	±	0,3	2,6	±	0,3
50-99	Industrin	1,3	±	0,4	2,4	±	1,2
	Tjänstenäringarna	1,8	±	0,5	2,8	±	0,5
	Övriga	2,9	±	1,6	3,2	±	1,4
	Totalt	1,8	±	0,4	2,8	±	0,5
100-199	Industrin	1,1	±	0,0	2,2	±	0,0
	Tjänstenäringarna	2,6	±	0,0	3,7	±	0,0
	Övriga	2,3	±	0,0	2,8	±	0,0
	Totalt	2,2	±	0,0	3,2	±	0,0
200-	Industrin	1,1	±	0,0	2,4	±	0,0
	Tjänstenäringarna	2,6	±	0,0	4,0	±	0,0
	Övriga	2,6	±	0,0	3,3	±	0,0
	Totalt	1,9	±	0,0	3,2	±	0,0
Totalt	Industrin	1,4	±	0,2	2,3	±	0,2
	Tjänstenäringarna	2,9	±	0,4	3,0	±	0,3
	Övriga	5,0	±	2,7	3,3	±	1,3
	Totalt	2,8	±	0,4	2,9	±	0,3

1. Industrin definieras som branscherna B-E, tjänstenäringarna definieras som branscherna G-S och övriga definieras som branscherna A och F.

2. Värdet till höger om ± anger ett 95%-igt konfidensintervall omkring skattningen

16. Andel nyanställda och avgångna i procent av totalt antal tillsvidareanställda efter storleksklass och utveckling. Privat sektor, 2:a kvartalet 2013

16. Proportion of hires and separations with respect to permanent employees to total number of permanent employees by size of establishment and development. Private sector, 2nd quarter of 2013

Storlek/Utveckling ¹	Nyanställda ²	Avgångna ²	Andel arbetsställen	Antal tillsvidare anställda
Arbetsställen med färre än 100 anställda				
växande arbetsställen	31,6 D	1,8 F	3,5	161 187
krympande arbetsställen	0,5 E	23,3 D	3,1	179 753
konstant	0,3 E	0,3 E	93,4	1 450 813
Totalt	3,1 D	2,8 D	100,0	1 791 753
Arbetsställen med 100 anställda eller fler				
växande arbetsställen	6,0 B	1,9 B	18,3	172 726
krympande arbetsställen	0,9 B	4,5 A	44,6	426 535
konstant	0,7 C	0,7 C	37,1	173 355
Totalt	2,0 B	3,1 A	100,0	772 617
Samtliga arbetsställen				
växande arbetsställen	18,3 D	1,8 E	3,7	333 913
krympande arbetsställen	0,8 C	10,1 C	3,5	606 288
konstant	0,4 E	0,4 E	92,8	1 624 169
Totalt	2,8 D	2,9 C	100,0	2 564 370

1. Ett växande arbetsställe definieras som ett arbetsställe där de tillsvidare nyanställda överstiger de tillsvidare avgångna i antal. På motsvarande sätt definieras ett krympande arbetsställe som ett arbetsställe där de tillsvidare avgångna överstiger de tillsvidare nyanställda i antal. Konstanta arbetsställen utgör de arbetsställen som redovisade lika många nyanställda som avgångna under mät månaden.

2. Bokstavsbezeichnung till höger anger storlek på den relativa osäkerhetsmarginalen. Se sid. 12 för mer information.

Fakta om statistiken

Huvudsyftet med den företagsbaserade undersökningen är att med hög precision snabbt indikera förändringar av antalet anställda på detaljerad näringsgrensnivå och regional nivå samt att redovisa företagsanknutna variabler såsom frånvaro och personalomsättning.

Detta omfattar statistiken

Objekt och population

Målobjekt för privat sektor är arbetsställe. Arbetsställe definieras som varje adress, fastighet eller grupp av närliggande fastigheter där företaget bedriver verksamhet. Alla företag har minst ett arbetsställe. Målobjekt för offentlig sektor är juridisk enhet. Rampopulationen utgörs av de arbetsställen inom privat sektor som har någon anställd enligt Företagsdatabasen (FDB). Målpopulationen utgörs av arbetsställen som bedriver verksamhet. Med privat sektor avses enskilda firmor, enkla bolag, handelsbolag, kommanditbolag, samtliga aktiebolag, ekonomiska och ideella föreningar samt stiftelser. Offentligt ägda aktiebolag, affärsverken och Riksbanken förs dessutom hit.

Med offentlig sektor avses kommuner, landsting och statliga myndigheter.

Statistiska mått

Statistiken utgörs av skattade värden på aggregat.

Totaler skattas med

$$\hat{Y}_q = \sum_h^H \frac{N_h}{m_h} \sum_j^{m_h} w_{hj} y_{hj}^*$$

där

q = redovisningsgrupp, h = stratum, H = antal stratum

N_h = antal objekt i bruttopopulationen

m_h = antal objekt som svarat inklusive objekt som ej tillhör undersökningspopulationen

y_{hj}^* = y_{hj} om objekt j tillhör redovisningsgrupp q, 0 annars

w_{hj} = kalibreringsvikt

Redovisningsgrupper

Skattningarna redovisas för olika gruppindelningar. Dessa definieras av arbetsställets näringsgren, storleksklass och län samt av organisationens sektortillhörighet.

Definitioner och förklaringar

Anställda

Antalet anställda totalt vid mättillfället avser personer (inkl deltid- och visstidsanställda) som var anställda en angiven dag under undersökningsperioden. Som anställda räknas även personer som vid mättillfället inte var i tjänst på grund av arbetstidens förläggning, sjukdom, semester, tjänstledighet eller dylikt. Verksamma ägare i aktiebolag är inkluderade. En anställd som har anställning vid flera olika arbetsställen räknas flera gånger. Om en anställd däremot har flera tjänster inom samma arbetsställe räknas denne bara en gång.

Antalet visstidsanställda vid mättillfället avser personer (såväl heltids- som deltidanställda) som anstälts för viss period eller visst uppdrag. Timavlönade räknas som visstidsanställda om de vid lönekörningen omfattas av någon lönetransaktion. Undantagna är exempelvis personer i arbetspraktik.

Frånvarande

Frånvaron redovisas i privat sektor efter tre frånvaroorsaker:

a) *sjukdom*

b) *semester*

c) *övrig frånvaro* som kan vara semesterlönegrundande- eller ej semesterlönegrundande frånvaro. Hit räknas ledighet med havandeskaps- eller föräldrapenning, ledighet för smittbärare, ledighet för viss utbildning enligt studiestödslagen, facklig utbildning, militär repetitionsutbildning, civilförsvarsutbildning, permittering, kompensationsledighet, militär grundutbildning, semesterpermittering och arbetskonflikt.

Personalomsättning

Personalomsättningsmättet utgör medeltalet av uppgifterna för de månader som ingår i kvartalet. Personer som har haft flera tillfälliga anställningar under månaden räknas endast en gång.

Avgångna: Personer som har lämnat arbetsstället efter uppsägning eller på egen begäran under kvartalet.

Nyanställda: Personer som har anställts vid arbetsstället under kvartalet.

Personalomsättning redovisas dessutom av den årliga registerbaserade arbetsmarknadsstatistiken (RAMS). Det finns skillnader gällande mätperiod, mätobjekt och mätmetod, RAMS använder, till skillnad från KS, år som mätperiod, företag som mätobjekt och register som mätmetod.

Så görs statistiken

Urvalsundersökning

Urvalsramen för privat sektor stratifieras efter variablerna storleksklass och branschtillhörighet. Stratifiering görs enligt näringsgrensindelningen (SNI2007). Storleken på urvalet är cirka 18 700 arbetsställen i privat sektor. Arbetsställen med 100 anställda totalundersöks. Ett urval av arbetsställen med färre än 100 anställda undersöks.

I offentlig sektor är urvalsstorleken ca 650 juridiska enheter. Ramen stratifieras efter sektor och storleksklass. Samtliga kommuner och landsting ingår i undersökningen för offentlig sektor. Statliga organisationer med fler än 300 anställda totalundersöks. Bland resterande juridiska enheter dras ett obundet slumpmässigt urval (OSU) inom respektive stratum. Objekt från urvalsundersökta strata svarar på enkäten en gång per kvartal.

Datainsamling

För de utvalda objekten insamlas uppgifter om de ovan nämnda variablerna under en angiven arbetsdag i mät månaden med hjälp av en enkät, den angivna arbetsdagen är alltid onsdagen i mitten av mät månaden. En elektronisk blankett för redovisning via Internet erbjuds. Pappersblankett finns som alternativ. Enkäten skickas ut i slutet av redovisningsmånaden. Uppgiftslämnaren har sedan cirka en månad på sig att fylla i enkäten. En skriftlig påminnelse skickas ut till arbetsställen vars enkät inte inkommit på inlämningsdagen. Som en kvalitetshöjande åtgärd infördes 1:a kvartalet 2006 en ny enkät. En mätteknisk genomgång av enkäten gjordes inför fjärde kvartalet 2008, vilket medförde vissa förändringar i enkätens utseende.

Granskning

Granskning sker både manuellt och maskinellt. Granskningskriterier består av relationer mellan svar på olika frågor i enkäten samt jämförelser mot register. Då det behövs kontaktas uppgiftslämnaren per telefon för att utreda tveksamheter.

Statistikens tillförlitlighet

Urval

Urvalsramen skapades ur FDB i mars och består av arbetsställen/företag som är registrerade som aktiva och som har minst en anställd.

Ramtäckning

Mellan tidpunkten då urvalsramen upprättas och undersökningsperioderna sker fortlöpande förändringar av företag och arbetsställen. Arbetsställen nybildas, slås samman, delas eller upphör helt. Den dynamiska undersökningspopulationen överensstämmer inte helt med målpopulationen, varför täckningsfel uppstår. Ytterligare en orsak till täckningsfel är eftersläpningen i uppdateringen av urvalsramen. Undertäckningen medför en mindre underskattning i nivåerna av antalet anställda medan påverkan på förändringsskattningarna torde vara liten. För att kompensera för undertäckningen dras ett nytt urval halvårsvis.

Tidpunkten för urvalsdragning sker i augusti avseende kvartal 4 samma år och kvartal 1 påföljande år, och i mars avseende kvartal 2 och 3 samma år. Därmed förändrades tidpunkten för urvalsdragningen med ett kvartal fr.o.m. kvartal 4 2001. Detta kan innebära en viss nivåskillnad i skattningarna p.g.a. ovanstående resonemang om undertäckning.

Övertäckningen inom den privata sektorn uppgick under andra kvartalet 2013 till cirka 3,4 procent.

Mätning

Som i alla undersökningar med postenkäter kan felaktiga svar på frågorna förekomma på grund av missförstånd, tidsbrist eller bristande engagemang hos uppgiftslämnaren.

Bortfall

Inom den privata sektorn uppgick kvartalsbortfallet till 13,0 procent av de utvalda arbetsställena. Motsvarande siffra var 1,4 procent för den offentliga sektorn. I nedanstående tabeller redovisas kvartalsbortfallet ovägt efter storlek och sektor samt storleksvägt.

Ovägt bortfall

Antalet anställda (Privat sektor)	Antal	Procent
Urvalsdelen	2428	15,8
Totalundersökta	0	0,0
Totalt	2428	13,0

Storleksvägt uppgick bortfallet under kvartalet till 11,2 procent. Antal bortfall där varje objekt tilldelas registervärdet för undersökningsvariabeln ”antal anställda”. Bortfallet räknas upp stratumvis med respektive inklusionssannolikhet.

Bearbetning

Bearbetningsfel uppkommer t.ex, i samband med skanning och granskning. Dessa fel bedöms som små.

Modellantaganden

Objektsbortfall imputeras i undantagsfall med tidigare lämnade värden. Åtgärder för att reducera bortfallets snedvridande effekter sker vid estimationsfasen genom användning av hjälpinformation. Hjälpvariabeln kännetecknas av att den är korrelerad med de storheter man avser att mäta och/eller med svars- och bortfallsfördelningen. Skattningen av de redovisade storheter sker med hjälp av en s.k. GREG-estimator (General Regressionestimator) där uppgifter om antalet anställda i SCB:s företagsregister utgör den nödvändiga hjälpinformation. För de enheter som ingår i undersökningen varje månad används medelvärdet av de inkomna svaren då bortfall förekommer på enskilda månader.

Redovisning av osäkerhetsmått

De redovisade osäkerhetsmått definieras som: $1,96 * (\text{skattningens medelfel})$

Exempel: I tabell 2 beräknas antalet anställda i tillverkningsindustrin inom den privata sektorn till $549\,248 \pm 4\,288$.

Det 95 procentiga konfidensintervallets undre gräns blir $549\,248 - 4\,288$ och dess övre gräns $549\,248 + 4\,288$.

Bra att veta**Förändringar som kan påverka jämförelser****Ny näringsgrensindelning från och med 1:a kvartalet 2009**

Statistiken redovisas efter standard för svensk näringsgrensindelning (SNI), vilken även är anpassad efter den europeiska standarden. Från och med första kvartalet 2009 har en ny version av denna klassificering, SNI 2007, införts. Omläggningen till den nya näringsgrensindelningen har medfört att antalet redovisningsgrupper har ökat. Tidserier har länkats tillbaka till första kvartalet 2000. Vid jämförelse med tidigare resultat bör detta has i åtanke. För ett fåtal av redovisningsgrupperna har ett tidseriebrott uppstått. I tabellen notas dessa miss-tänkta redovisningsgrupper.

Från och med tredje kvartalet 2004 har en ny struktur på hjälpinformationen använts. Detta kan medföra en viss nivåskillnad i skattningen. I uppgifterna för jämförelsekvartalet har dock den nya strukturen använts. En mer detaljerad nivå på hjälpinformationen används sedan första kvartalet 2006. Från och med andra kvartalet 2006 används en något annorlunda design av undersökningen, se mer under "Så görs statistiken" avsnittet urvalsundersökning. Från och med andra kvartalet 2008 förändrades designen något kring gränsdragning för totalundersökta strata, samtidigt stratifieras undersökningen efter den nya näringsgrensindelningen.

Spridning

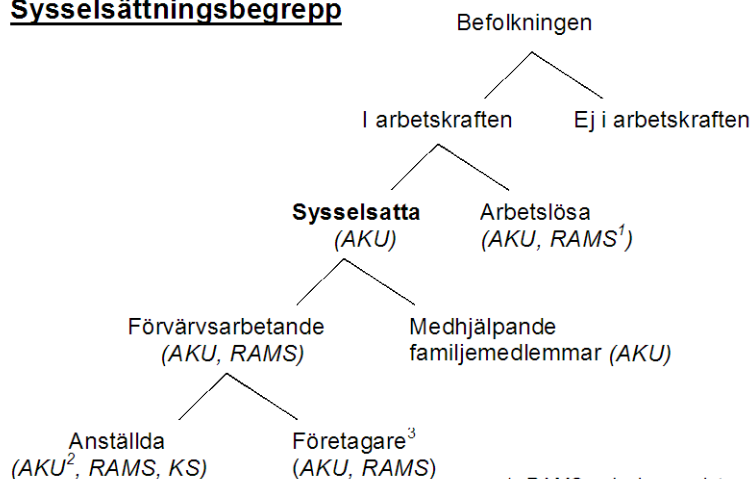
Undersöknings- och publiceringsfrekvensen är kvartalsvis sedan 1989.

Annan statistik

Månatlig sysselsättningsstatistik redovisas för hela arbetsmarknaden i arbetskraftsundersökningarna (AKU). En annan viktig källa är den årliga registerbaserade arbetsmarknadsstatistiken (RAMS). Dessa undersökningar är inte direkt jämförbara med den kortperiodiska sysselsättningsstatistiken (KS), huvudsakligen beroende på skillnader i undersökningsmetod, definitioner och mättdpunkt.

Se nedanstående schema för ytterligare förklaring av sysselsättningsbegrepp enligt nationalräkenskaperna (NR).

Sysselsättningsbegrepp



1. RAMS redovisar registrerad arbetslöshet
2. AKU redovisar även huvudsysslor och bisysslor under kategorin "anställda".
3. "företagare" avser enskilda firmor, handels- och kommanditbolag. Aktiebolagsägare räknas som anställda.

Mer information om statistiken och dess kvalitet ges i en särskild Beskrivning av statistiken på SCB:s webbplats, www.scb.se.

In English

Summary

This report contains employment figures for the entire Swedish economy including both the private and public sectors, for the second quarter of 2013. The public sector is subdivided into the following categories: the governmental sector, the municipal authorities and the county councils. The figures are based on both sample and total surveys depending on the size of the establishment. The target population includes all establishments in the private sector and all organizations in the public sector with at least one employee. Public corporations are included in the private sector. The central bank and public utilities are designated to the private sector.

The total number of employees in the entire labour market is estimated to 4 319 700 persons during the second quarter of 2013.

Standard errors are presented for selected estimates in the tables.

List of tables

Explanation of symbols	11
1. Employment by sector, sex and terms of employment, 2nd quarter of 2013	12
2A. Number of employees by branch of industry. Private sector 2nd quarter of 2013	13
2B. Number of employees by branch of industry and terms of employment. Private sector 2013 q2	15
3. Percentage distribution of employees by industry and sex. Private sector, 2nd quarter of 2013	17
4. Proportion of temporary employees in relation to total number of employees by industry. Private sector, 1st quarter of 2003 – 2nd quarter of 2013	18
5A. Number of employees by sector and county, 2nd quarter of 2013	19
5B. Percentage distribution of employees by county and sex, 2nd quarter of 2013	20
5C. Employees in private sector by county and industry, 2nd quarter of 2013	21
6. Number of employees by size of establishment and industry. Private sector, 2nd quarter of 2013	24
7. Index of employment by industry. Private sector, 1st quarter of 2000 – 2nd quarter of 2013 (2000:1=100)	26
8. Proportion of absent employees due to sick leave in relation to total number of employees by sector and sex, 2nd quarter of 2013	28
9. Proportion of employees absent from work in relation to total number of employees by industry. Private sector, 2nd quarter of 2013.	29
10. Proportion of employees absent due to sick leave by county. Private sector, 2nd quarter of 2013	29
11. Proportion of absent employees in relation to total number of employees by size of establishment, sex, and reasons for absence. Private sector, 2nd quarter of 2013	30
12. Development of employees' absence according to reason. Private sector, 1st quarter of 2002 – 2nd quarter of 2013	31

13. Number of hires and separations by sex and terms of employment. Private sector, 2nd quarter of 2013	32
14. Proportion of hires and separations of permanent employees in relation to total number of permanent employees by industry. Private sector, 2nd quarter of 2013	32
15. Proportion of newly hired and separated permanent employees in relation to total number of permanent employees by size of establishment and industry. Private sector, 2nd quarter of 2013	33
16. Proportion of hires and separations with respect to permanent employees to total number of permanent employees by size of establishment and development. Private sector, 2nd quarter of 2013	34

List of terms

Anställda	Employees
Avgångna	Separations
Frånvaro	Absenteeism
Frånvaro p,g,a, sjukdom	Sick leave
Kommun	Municipality
Landsting	County council
Län	County
Nyanställda	Hires
Näringsgren/Bransch	Industry
Personalomsättning	Personnel turnover
Privat	Private
Semester	Holiday
Sektor	Sector
Sjukdom	Sickness
SNI	NACE
Stat	Government
Storlek	Size
Sysselsättning	Employment
Tillsvidareanställda	Permanent employees
Visstidsanställda	Temporary employees
Övrig orsak	Other reason